

Guide d'utilisation de Visual Project

Gerber System & Network



1. Introduction

Visual Project est une application de mesure des performances par projets et par employés développé par Gerber System & Network en 2016. Elle fonctionne en parallèle avec OroTimesheet, un programme de saisie de temps par projet développé par OroLogic.

2. Mise en route

Pour fonctionner correctement, Visual Project doit pouvoir accéder à certaines données depuis le logiciel OroTimesheet.

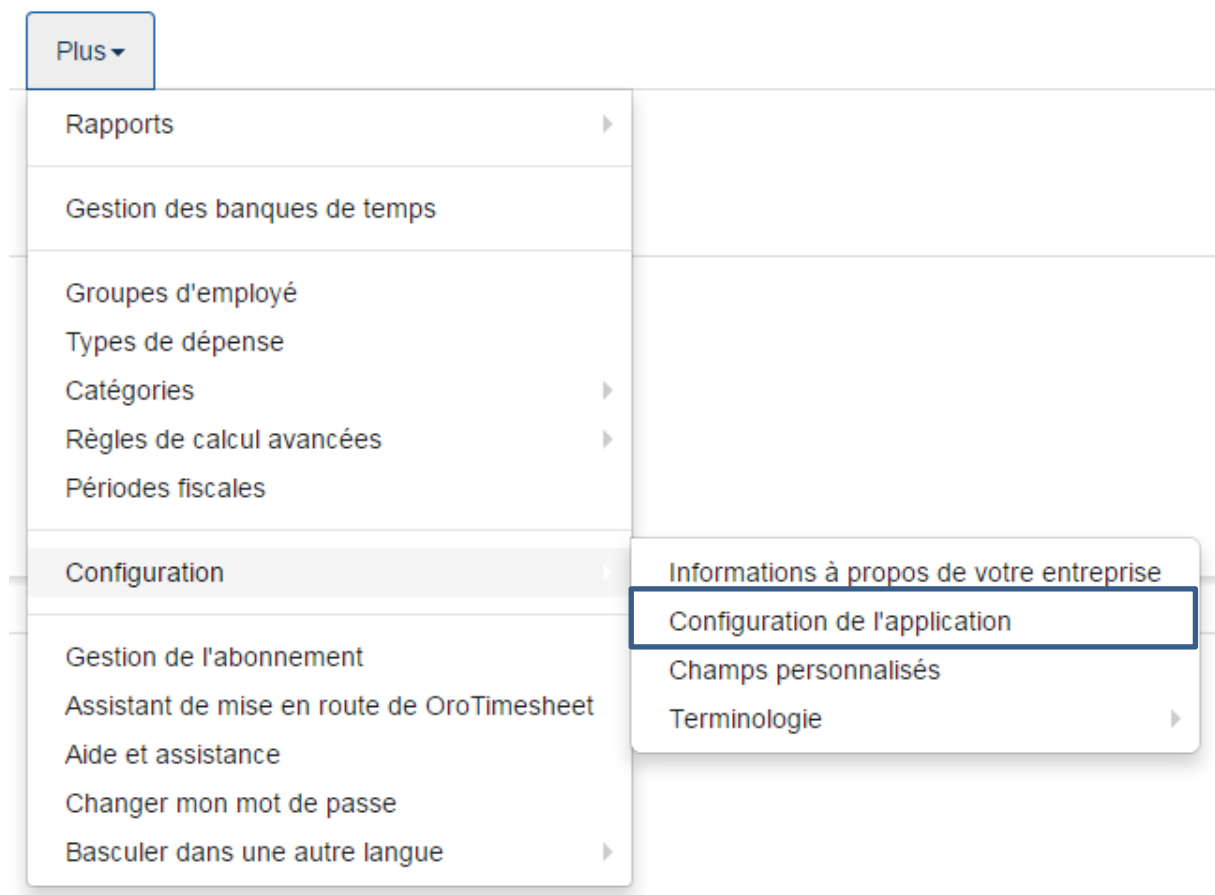
2.1. OroTimesheet Cloud ou Local

Avant de débiter, il est important de configurer le logiciel selon si vous utilisez OroTimesheet dans sa version Cloud ou Local.

1.1.1. Version Local

1.1.2. Version Cloud

Pour les utilisateurs de la version Cloud du logiciel OroTimesheet :




Rendez-vous dans l'onglet « **Configuration de l'application** »

API (Application Programming Interface)

Permettre l'accès aux données via l'API

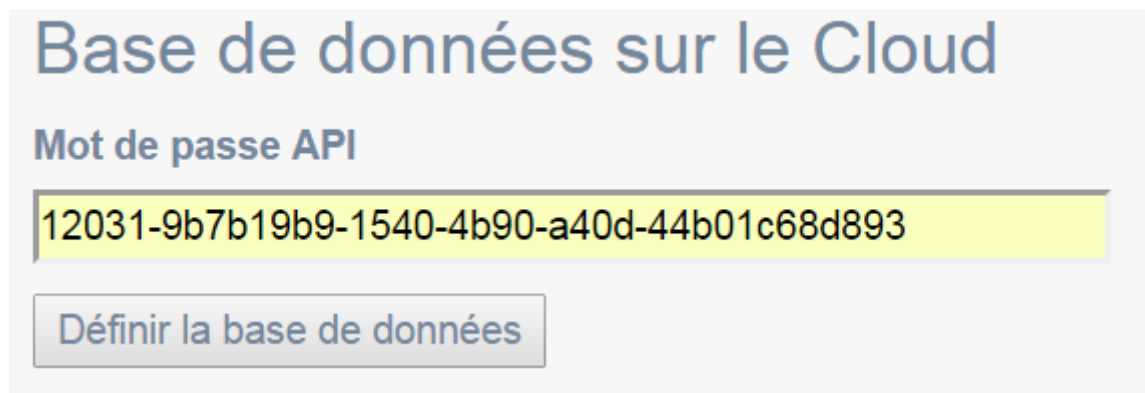
i L'API est une interface qui vous permet d'accéder aux données de OroTimesheet à l'aide du langage XML. Consultez la documentation de l'API à partir de la section Aide et Support pour plus d'informations..

Votre mot de passe pour l'API: 12031-9b7b19b9-1540-4b90-a40d-44b01c68d893

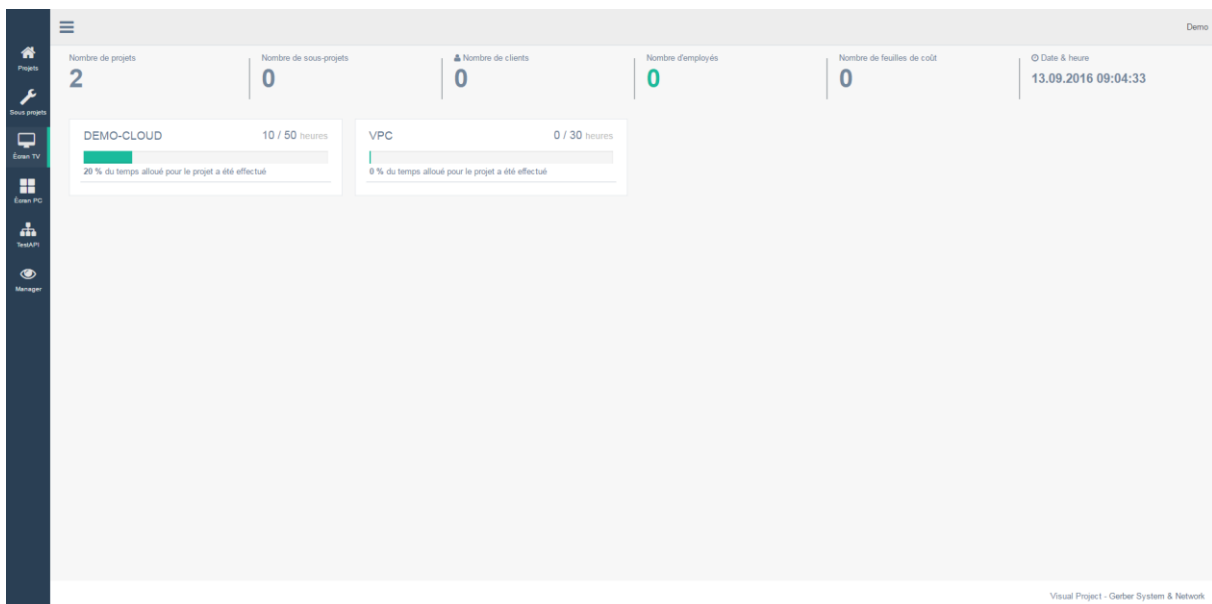
 [Changer le mot de passe de l'API](#)

Cochez la case « **Permettre l'accès aux données via l'API** »

En bas de la page, vous trouvez un mot de passe API, copiez le dans votre presse papier.

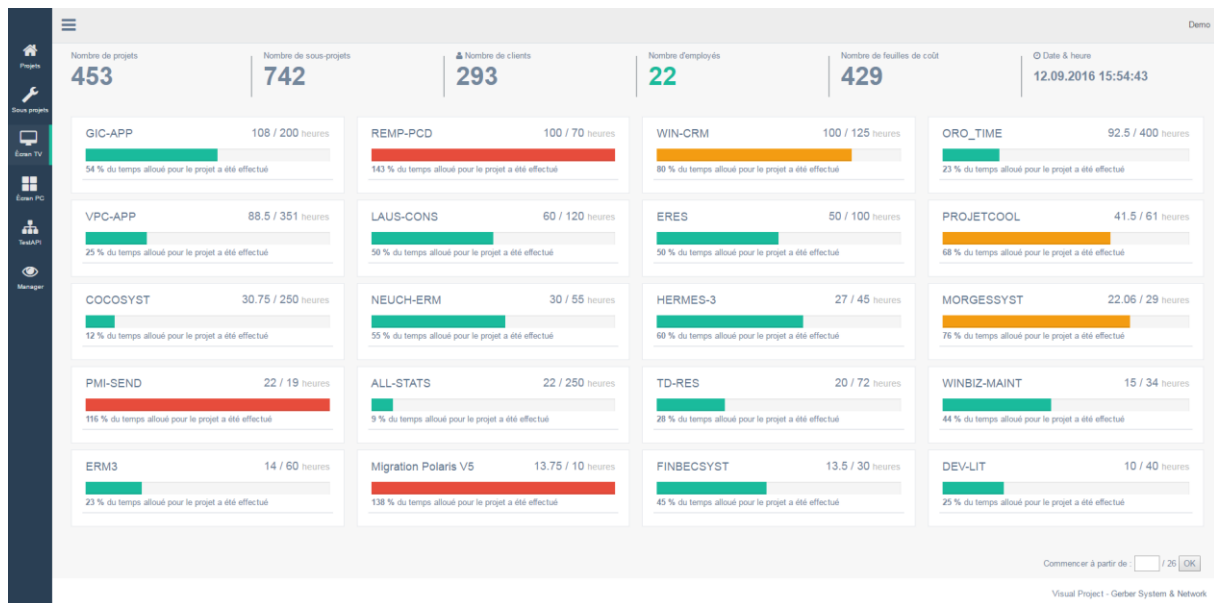


Dans les paramètres de Visual Project, entrez le code précédemment copié et appuyer sur « **Définir la base de données** »



L'application est prête à être utilisée.

2.2. Affichage des projets sur l'écran « TV » & « PC »



Afin de bénéficier de l'affichage en monde « TV » ou « PC » de vos projets, ceux-ci doivent obligatoirement remplir deux conditions :

2. Le projet doit posséder un budget en termes d'heure.
3. Un champ personnalisé doit être ajouté avec la valeur « 1 »

3.1.1. Définir un budget

Pour définir un budget en termes d'heure dans oroTimesheet :



Rendez-vous dans l'onglet « **projets** »

Modification d'un projet

Code: DEMO

Description: Projet de démonstration

Statut: Actif Inactif

Informations générales | Sous-projets | **Budget** | Notes | Champs personnalisés | Activités | Employés / Groupes

Vous pouvez saisir, ici, le nombre d'unités de temps prévues pour ce projet. Vous pouvez aussi saisir les coûts et les montants facturables prévus. Lors de la saisie de feuilles de temps pour ce projet, la colonne "Réel" évoluera de façon à vous indiquer les valeurs réelles appliquées à ce projet.

	Budget	Réel	Écart	%
Heure(s)	40	0	40 ●	0 %
Facturation	fr. 0.00	fr. 0.00	fr. 0.00 ●	0 %
Dépenses (Facturables)	fr. 0.00	fr. 0.00	fr. 0.00 ●	0 %
Total facturation	fr. 0.00	fr. 0.00	fr. 0.00 ●	0 %
Coûts	fr. 0.00	fr. 0.00	fr. 0.00 ●	0 %
Dépenses (Coûts)	fr. 0.00	fr. 0.00	fr. 0.00 ●	0 %
Total coûts	fr. 0.00	fr. 0.00	fr. 0.00 ●	0 %
Profit	fr. 0.00	fr. 0.00	fr. 0.00 ●	0 %

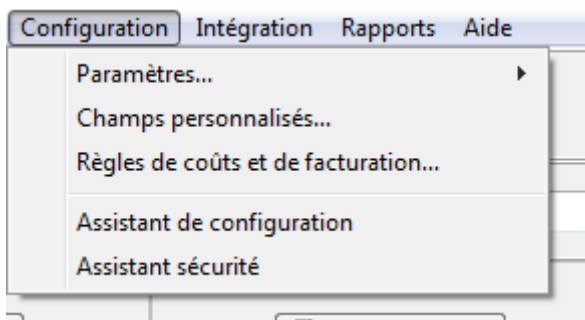
Répartition par activité | Répartition par employé | Répartition par type de dépense

OK | Annuler

Sélectionnez le projet qui vous intéresse de voir s'afficher sur l'écran et attribuez-lui un budget en heure.

3.1.2. Ajouter un champ personnalisé

Pour définir un champ personnalisé pour les projets dans oroTimesheet



Rendez-vous dans l'onglet « Configuration » puis « Champs personnalisés... »

Clients	Projets	Sous-projets	Activités	Employés	Feuilles de temps	Factures
Étiquette	Type d'objet	Type de données	Statut			
1 Champ personnalisé #1	Zone d'édition	Chaîne	Inactif			
2 Champ personnalisé #2	Zone d'édition	Chaîne	Inactif			
3 Champ personnalisé #3	Zone d'édition	Entier	Inactif			

Dans l'onglet Projets, sélectionnez « **Champ personnalisé #3** »

Modification d'un champ personnalisé

Module	Projets		Statut
Numéro	3		<input checked="" type="radio"/> Actif
Type de données	Entier		<input type="radio"/> Inactif
Étiquette	<input type="text" value="isPosted"/>		
Type d'objet	<input type="text" value="Case à cocher"/>		
Relié à	<input type="text" value="--- Aucun lien ---"/>		
Onglet	<input type="text" value="onglet 1"/>		

Coché par défaut

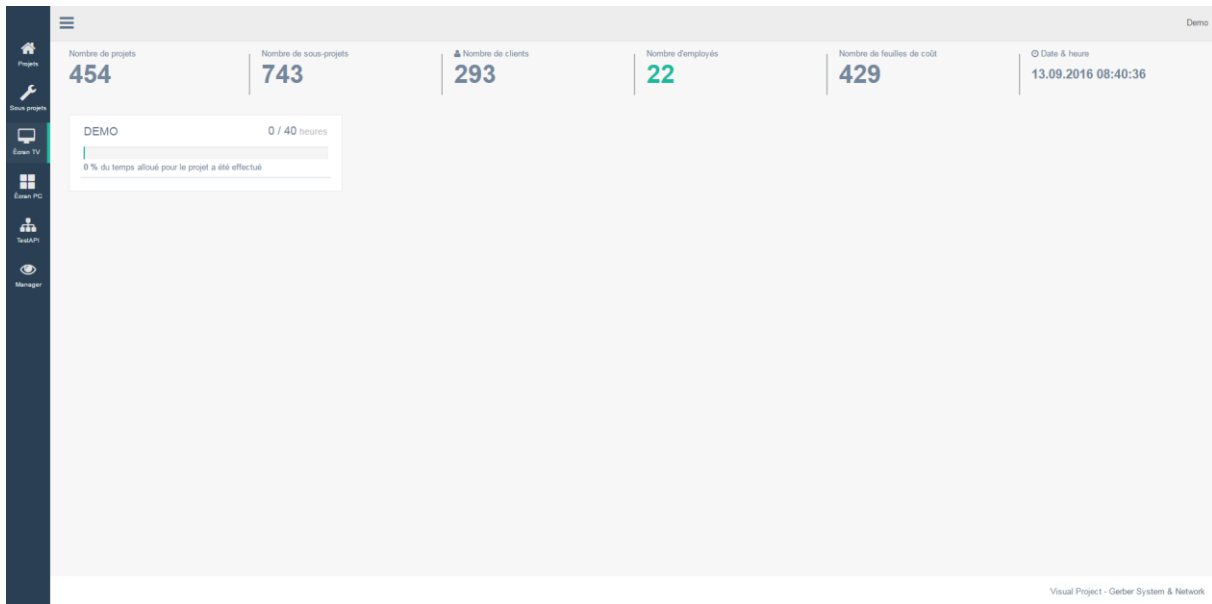
Valeur lorsque coché

Valeur lorsque non-coché

A renseigner :

- Étiquette : isPosted
- Type d'objet : Case à cocher
- Valeur lorsque coché : 1
- Valeur, lorsque non cochée : 0
- Statut : Actif

Appuyez sur « **OK** »



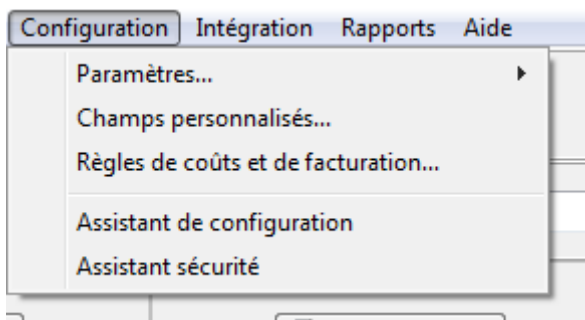
Une fois ces manipulations effectuées, rafraichissez l'application ou attendez une heure. Le projet sélectionné s'affiche.

NOTE : Le principe s'applique également aux sous-projets. Les manipulations et conditions d'affichage sont les mêmes.

NOTE : Les manipulations sont les mêmes si vous utilisez la version Cloud d'OroTimesheet.

2.3. Monitoring des groupes et des collaborateurs

Virtual Project permet de visualiser les performances par équipe et par collaborateur. Pour que cela soit possible. Un champ personnalisé soit être ajouté sur les employés.



Rendez-vous dans « **Configuration** » puis « **Champs personnalisés...** »

Modification d'un champ personnalisé

Module	Employés	Statut
Numéro	5	<input checked="" type="radio"/> Actif
Type de données	Numérique	<input type="radio"/> Inactif
Étiquette	<input type="text" value="OBJSEM"/>	
Type d'objet	<input type="text" value="Zone d'édition"/>	
Relié à	<input type="text" value="--- Aucun lien ---"/>	
Onglet	<input type="text" value="Description de l'onglet #2"/>	

Valeur par défaut

Sélectionnez le « **Champ personnalisé #5** » et complétez-le comme suit :

- Étiquette : OBJSEM
- Type d'objet : Zone d'édition
- Valeur par défaut : 0
- Statut : Actif

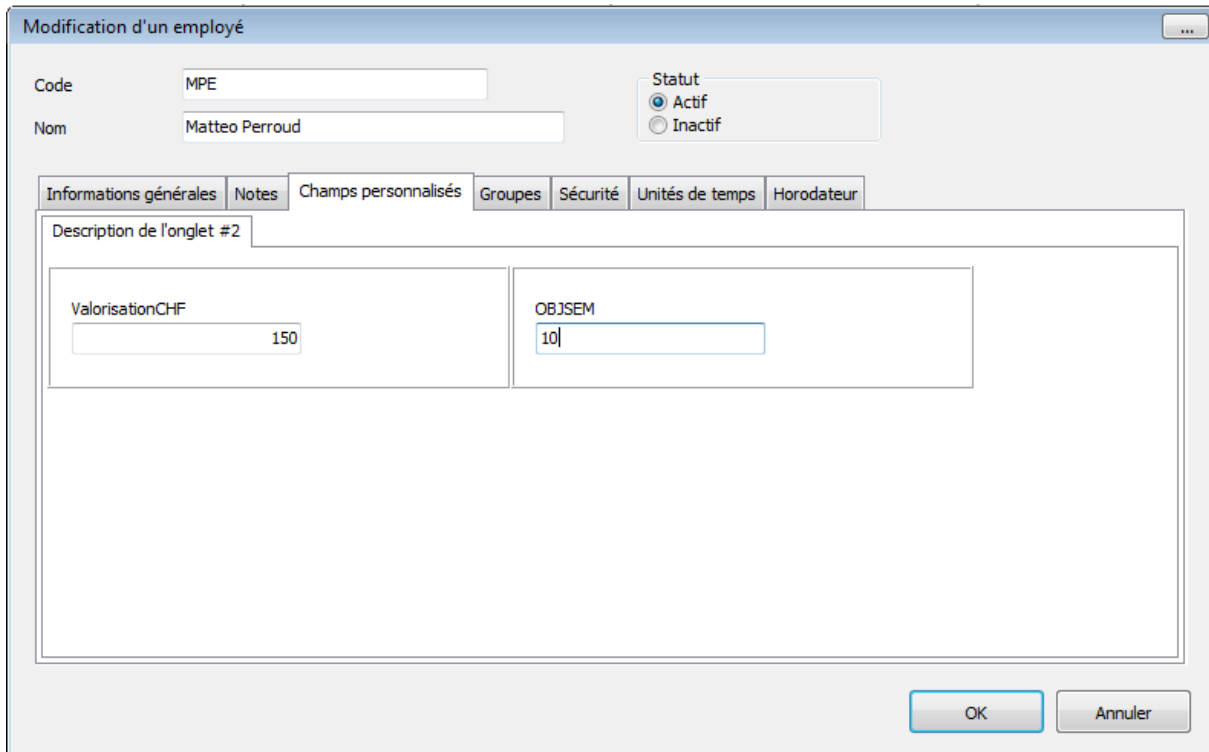
Appuyez sur « **OK** »

3.1.3. Attribuez des objectifs

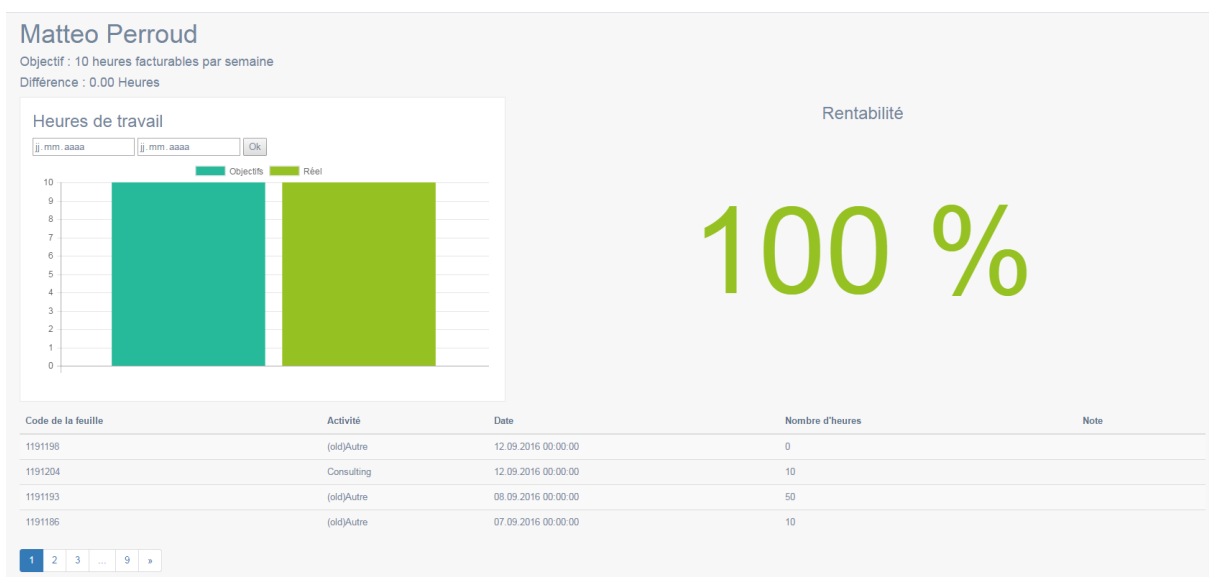
Le champ personnalisé précédemment crée représente un objectif en terme d'heure facturable pour un employé.



Dans OroTimesheet, rendez-vous dans l'onglet « **Employés** »



Sélectionnez un employé dont vous désirez attribuer des objectifs et entrez un nombre en heure que vous souhaitez lui voir effectuer par semaine.



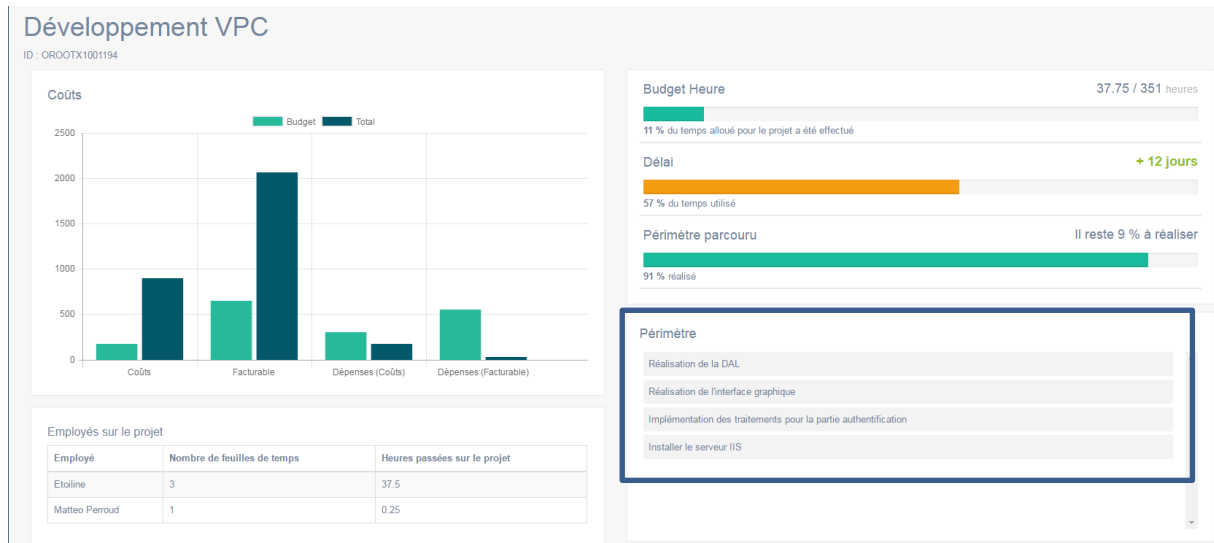
Le monitoring par employé est prêt à être utilisé

2.4. Monitoring par projet et sous-projets

Visual Project permet de visualiser les performances en termes de coût, de délais et de périmètre par projet et par sous-projet. Les coûts et les délais sont des calculs automatiques, vous n'avez pas besoin de vous en soucier. Le paramétrage se fait au niveau du périmètre.

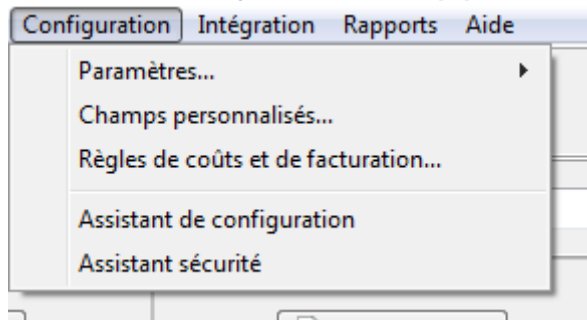
Virtual Project permet de paramétrer le périmètre de deux façons différentes.

3.1.4. Sous la forme d'une liste d'éléments



Afin de bénéficier de cette interface, un champ personnalisé est à ajouter dans « projet » et dans « sou-projet »

3.1.4.1. Ajouter le champ personnalisé



Rendez-vous dans « **Configuration** » puis « **Champs personnalisés...** »

Sélectionnez le « **Champ personnalisé #12** » et complétez-le comme suit :

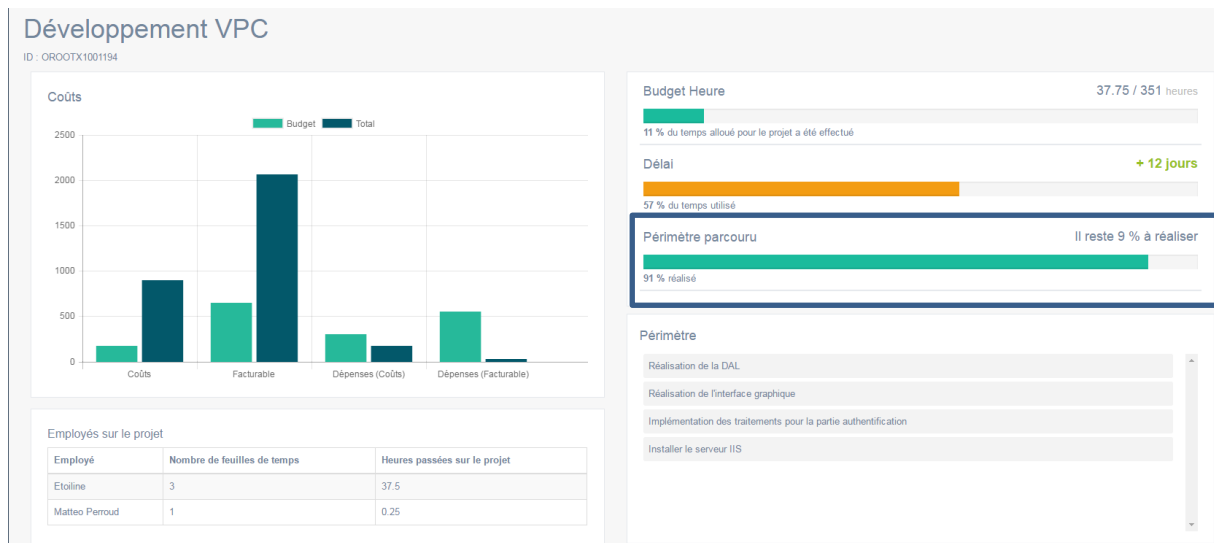
- Étiquette : PERI
- Type d'objet : Memo
- Valeur par défaut : « »
- Statut : Actif

3.1.4.1.1. Compléter le champ

Dans ce champ, entrer les éléments que vous souhaitez voir apparaître dans la liste en les séparant par un point-virgule et en terminant le texte par un point-virgule.

Il est possible de modifier le caractère d'échappement, ici le point-virgule. Pour cela, veuillez contacter votre vendeur pour ce logiciel.

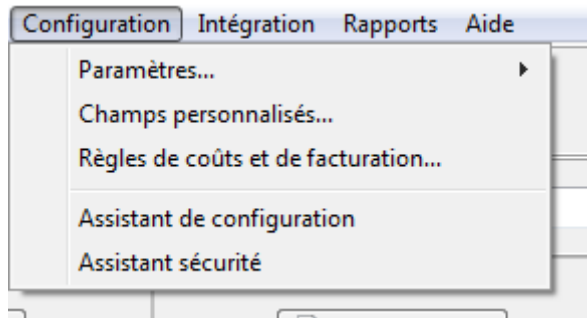
3.1.5. Sous la forme d'un pourcentage de progression



Le périmètre d'un projet est également visible en termes de pourcentage d'avancée.

- 0% : Rien n'a encore été entrepris
- 100% : Le projet est terminé

3.1.5.1. Ajouter le champ personnalisé



Rendez-vous dans « **Configuration** » puis « **Champs personnalisés...** »

Modification d'un champ personnalisé

Module	Projets	Statut
Numéro	5	<input checked="" type="radio"/> Actif
Type de données	Numérique	<input type="radio"/> Inactif
Étiquette	<input type="text" value="PRCPERI"/>	
Type d'objet	<input type="text" value="Zone d'édition"/>	
Relié à	<input type="text" value="--- Aucun lien ---"/>	
Onglet	<input type="text" value="onglet 3"/>	
Valeur par défaut		<input type="text" value="0"/>

Sélectionnez le « **Champ personnalisé #5** » et complétez-le comme suit :

- Étiquette : PRCPERI
- Type d'objet : Zone d'édition
- Valeur par défaut : 0
- Statut : Actif

3.1.5.1.1. Compléter le champ

onglet 1 onglet 3 Description de l'onglet #6

Perimetre

Le champ est à compléter selon l'avancée du projet en termes de pourcentage